

# La ronde vertheuillaise

Flashez !

Et retrouvez ce circuit sur votre mobile avec Google Maps



Vue de l'abbatiale depuis le moulin

Point de départ devant le monument aux morts, au coeur du village de Vertheuil

Départ du Monument aux Morts, juste à côté de l'école. A la borne verte, partir en direction de la vigne en suivant le chemin profond. En arrivant à la première parcelle de vigne ①, n'hésitez pas à prendre à droite et découvrez un point de vue hors du commun sur l'arrière du château ② et son ancien moulin ③ dont il ne reste que les murs. Puis revenez sur vos pas et suivez la rue du châlet. Sur votre gauche, vous aurez une vue sur le plateau du Château Le Souley. En direction du sud, on aperçoit l'église de Cissac, et plus près, la cave coopérative de Vertheuil "la Châtellenie" ④, bâtiment datant des années 30. Sur votre droite, le Château Reysson ⑤, et plus loin encore Saint-Seurin-de-Cadourne et par temps dégagé on devine l'autre rive de la Gironde.

Continuez jusqu'à la départementale 204 à Lugagnac, traversez et prenez la rue du Pin Franc. Au bout, prenez sur la gauche rue des églantiers jusqu'à la prochaine borne verte et longez la vigne pendant 100 mètres. Prenez à droite à la borne verte et entrez dans la forêt. A la fourche oblique à gauche. A l'intersection des chemins forestiers (passe blanche), prenez à droite jusqu'à la route goudronnée, rue des acacias, que vous traversez vers la gauche, pour emprunter le chemin indiqué par la pancarte verte. Suivez la piste en alternant sous-bois et forêt de pins replantés après la tempête de 1999. Tournez à gauche en direction du hameau de Cazeaux pour découvrir son lavoir, typique des hameaux, se trouvant sur un réseau de lavoirs allant au Gouat.

Suivez la route goudronnée en direction de Pérès. Bifurquez à droite dans la forêt et suivez le chemin et les bornes vertes jusqu'à la route. Sur la gauche, vous longerez la Fondation Roux ⑥, avant d'arriver au stop où vous verrez le château Laride et son intéressant portail en pierre ⑦. Armand Roux, (1816-1900) propriétaire à Vertheuil, philanthrope, a fait donation à la commune de ses biens pour y construire un hospice, aujourd'hui maison de retraite renommée.

Prenez de suite à droite avant l'abris-bus, puis à gauche, traversez la rue de la Châtellenie (D204) en faisant attention, il y a peu de visibilité, et suivez la rue du Junca jusqu'au bout. Tournez à droite et avancez jusqu'à la forêt. De là, à nouveau, un point de vue intéressant sur une belle parcelle de vigne et au fond le plateau du Souley et l'arrière du château. Traversez les sous-bois en suivant le chemin qui vous conduira rue des chênes. Vue sur le Château du Haut Gouat et sa prairie où se trouvent souvent des chevaux.

Prenez à droite, traversez le passage à niveau et prenez à gauche. Au hameau de "Landot", continuez sur le chemin en face. Arrivé au "Bourdin", poursuivez sur la route goudronnée. Au calvaire, tournez à gauche, rue des tilleuls, puis à droite rue des primevères.

Arrivé à la borne jaune et verte, vous avez la possibilité de rattraper la boucle en direction du site de Brion ou celle en direction de Saint-Estèphe.

A gauche, en direction de Vertheuil "Les Mouleyres", au transformateur, obliquez à droite puis à gauche, suivez le chemin jusqu'à la route goudronnée (après la station d'épuration). A gauche, passez la voie ferrée. Suivez la rue de la gare puis à droite la rue du 8 Mai, où vous passerez au pied de l'abbatiale et l'abbaye ⑧, emblèmes de Vertheuil, et devant l'écomusée "Le Garde-Mémoire". Poursuivez sur cette route pour passer devant la mairie et son point d'information touristique, puis rejoignez le point de départ.



Détails des ornements en bois de l'abbatiale



Le château (à gauche et au centre - ne se visite pas), et le moulin (à droite)



Le plateau du Souley (à gauche) et le pigeonnier de Beyzac, en allant vers Saint-Estèphe (à droite)

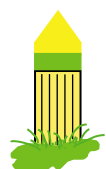


## Légende

- Routes
- Chemins
- Point de départ
- Itinéraire de la balade
- Variantes à l'itinéraire
- Point d'information
- Parking
- Point d'intérêt
- Musée
- Eglise remarquable

## Prolongez votre balade...

Connexion : Boucle de Méteuil (14 km) vers le site archéologique de Brion, et la boucle stéphanoise, vers Saint-Estèphe (16,5 km)





## À ne pas manquer...



### L'abbatiale

L'église et le logis abbatial forment un ensemble du plus haut intérêt. L'abbaye fondée certainement avant le XII<sup>e</sup> siècle, fut construite sur l'emplacement d'une villa gallo-romaine. L'abbatiale Saint Pierre dépendait de l'abbaye attenante. Sa construction remonte au XI<sup>e</sup>-XII<sup>e</sup> siècle, puis remaniée au XIV<sup>e</sup>, XVI<sup>e</sup> et XIX<sup>e</sup> siècles. L'église est un bel exemple d'art roman d'inspiration saintongeaise.

Intérieur : Vaste nef avec deux collatéraux, déambulatoire voûté en berceau sur lequel s'ouvrent trois chapelles, celle du centre carrée, les autres en cul de four. Elles furent toutes trois exhaussées et fortifiées au XVI<sup>e</sup> siècle durant les guerres de Religion. Dans la nef, sculptures des chapiteaux des premières travées reliées par des arcs en plein cintre, stalles aux accoudoirs sculptés du XV<sup>e</sup> siècle de même qu'un lutrin en bois. Près de la porte sud, fonts baptismaux pédiculés en pierre du XV<sup>e</sup> siècle.

Extérieur : très remanié. Dans le mur sud, très beau porche roman d'inspiration saintongeaise, remanié au XVII<sup>e</sup> siècle par placage d'un second porche de style classique. On voit sur les voussures des cavaliers chevauchant des ronceaux, des personnages se tenant par la barbe, d'autres semblables à des laboureurs. Le clocher sud est carré (XVI<sup>e</sup> siècle). Il abrite un escalier donnant accès au chevet surélevé et fortifié. Le clocher nord-est du XII<sup>e</sup> siècle, à deux étages : le premier carré, orné de colonnes engagées, reposant sur des culs de lampe ; le deuxième octogonal avec fenêtres cintrées.



### L'abbaye

L'abbaye a été occupée un temps par des Bénédictins puis par l'Ordre des Chanoines Réguliers de Saint-Augustin, Congrégation de la Chancelade. Plusieurs fois dévastée (guerre de cent ans et de religion), reconstruite au XVIII<sup>e</sup> siècle, partiellement démolie dans le milieu du XX<sup>e</sup> siècle, elle devient ensuite propriété de la commune.

De l'antique abbaye, restent des vestiges d'arcades, des caves voûtées, les soubassements de certains murs actuels, un four à pain et le mur de l'ancien cuvier. Son style typique XVIII<sup>e</sup> siècle est d'une élégance simple et classique. On peut y remarquer la belle ordonnance des façades, le perron descendant dans le parc dessiné à l'anglaise, les rampes des escaliers et les boiseries intérieures.

## Sites patrimoniaux aux alentours...



Vestiges de l'abbaye de l'Isle à Ordonnac

Découvrez le patrimoine du Centre Médoc avec le jeu des "8 familles" disponible dans les offices de tourisme



Petit port de la Maréchale à Cadourne



Site archéologique de Brion à St-Germain d'Esteuil



Eglise baroque à Saint-Estèphe



### Le château

Connue depuis 1081, la forteresse occupe un site défensif naturel. Le donjon barlong du XI<sup>e</sup> siècle (tronqué de moitié durant la Fronde), les murs de la grande enceinte et le soubassement de la tour de guet sont du XI<sup>e</sup> siècle. La porte de la barbacane, dite de l'Audience, a remplacé au XIV<sup>e</sup> siècle la porte primitive. Le seigneur y exerçait son droit de Haute Justice. La seigneurie fut successivement aux mains des familles de Bourg et d'Albret puis du Chapitre de Saint André. La famille Abadie l'acquiert en 1958, famille dont la généalogie la lie à un certain... Amanieu VII d'Albret, seigneur du château au XIV<sup>e</sup> siècle.

## Quelques règles à respecter sur le circuit

Lors de votre balade, vous allez traverser des propriétés privées ou longer des bâtiments d'exploitation. Soyez respectueux de ces lieux et de leur environnement.

Il y a aussi des règles sanitaires strictes au niveau du vignoble après le passage de pulvérisation de produits phytosanitaires.

Ne touchez pas au feuillage SVP et n'essayez pas de manger des raisins à la période proche des vendanges, même si cela est tentant. Merci.



4h  
16,5 km

Facile



VERTHEUIL EN MÉDOC

## Office de tourisme Médoc-Vignoble

### ■ Accueil de Pauillac

(Siège de l'office de tourisme)  
Maison du Tourisme et du Vin

La Verrerie  
33250 PAUILLAC

Tél. : +33 (0)5 56 59 03 08

### ■ Accueil de Lesparre

7 bis, place du Maréchal Foch  
33340 Lesparre-Médoc

Tél. : +33 (0)5 56 41 21 96

E-mail : [contact@medocvignoble.com](mailto:contact@medocvignoble.com)  
Site : [www.medocvignoble.com](http://www.medocvignoble.com)



Edition n°3

Avec le soutien financier de



Réalisation : L'Atelier Graphique pour l'UTM  
Design : Maison du Tourisme et du Vin  
Crédits photos : Chris Chama, Pays Médoc  
Textes : Chris Chama, Pays Médoc  
Carte : Maison du Tourisme et du Vin  
Ce document est issu de forêts gérées durablement et de sources contrôlées. Ne pas jeter sur la voie publique.

## La ronde vertheuillaise

Vous voici à Vertheuil, sans conteste l'un des plus jolis villages du Médoc. Le bourg, sous le patronage de son abbaye, son abbatiale et son ancien château fort, se love dans un superbe écrin de vignobles. La balade présentée dans ce document ne propose pas autre chose : du patrimoine, du vignoble... mais aussi de la forêt, le village de Vertheuil ayant décidément de nombreux visages !

## Fiche technique

Distance à parcourir : 16,5 km

Durée : 4h

Difficulté : facile, praticable en toutes saisons.

Prévoir le chapeau pour une balade sous le soleil

Coordonnées GPS du point de départ (degrés décimaux) : 45.2498, -0.8354

Carte IGN au 1/25000e : n°1433 OT

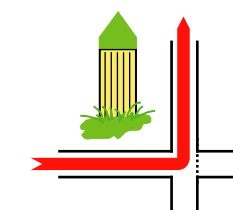
## Se rendre au point de départ



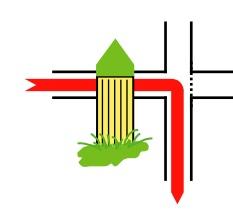
Le point de départ se situe au pied du monument aux morts, au cœur du bourg de Vertheuil, accessible depuis la RD204 (route reliant Pauillac et Lesparre-Médoc).

## Le balisage

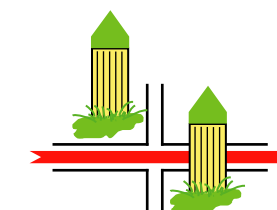
L'implantation des poteaux autour des carrefours vous indiquera s'il faut tourner ou poursuivre tout droit.



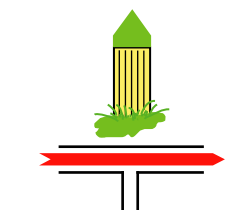
Une balise est placée à gauche avant le carrefour : je tourne à gauche



Une balise est placée à droite avant le carrefour : je tourne à droite



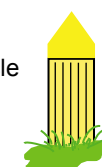
Une balise est placée avant et une autre après le carrefour, à l'opposé : je continue tout droit



Une balise est placée face à une bifurcation : je continue tout droit



Vert : boucle locale



Jaune : circuit départemental



Jaune et vert : jonction des deux