

Du fil de l'eau aux châteaux à Saint-Laurent-Médoc

Flashez !

Et retrouvez ce circuit sur votre mobile avec Google Maps



Château La Tour Carnet

Jadis appelé château de Saint-Laurent. Son histoire s'inscrit dans l'époque médiévale, vestige de la Guerre de Cent ans. Forteresse féodale dotée d'une tour carrée du XII^es entourée de douves, un corps de logis et des grilles sont élevés à l'arrière au XVIII^es. Ce domaine accueillit de nombreux propriétaires au cours des siècles, notamment le beau-frère de l'illustre Montaigne au XVI^es, puis le seigneur de Caranet (Carnet) qui donna son nom actuel au domaine. Le château resta longtemps dans sa famille, légué de père en fils. Aujourd'hui, le domaine appartient à Bernard Magrez.



Château Belgrave

Autrefois, pavillon de chasse connu sous Louis XIV. En 1845, un négociant de Bordeaux, Bruno Devès, construit dépendances, chais et cuiviers et bâti une demeure à la place du pavillon de chasse. La dénomination « Belgrave » traduit un terroir de graves de qualité et l'attachement de l'un de ses propriétaires britanniques au quartier londonien de Belgrave où il résidait. A noter que la chasse et le cru se rejoignent par la présence d'un furet sur les habitages des vins du château.

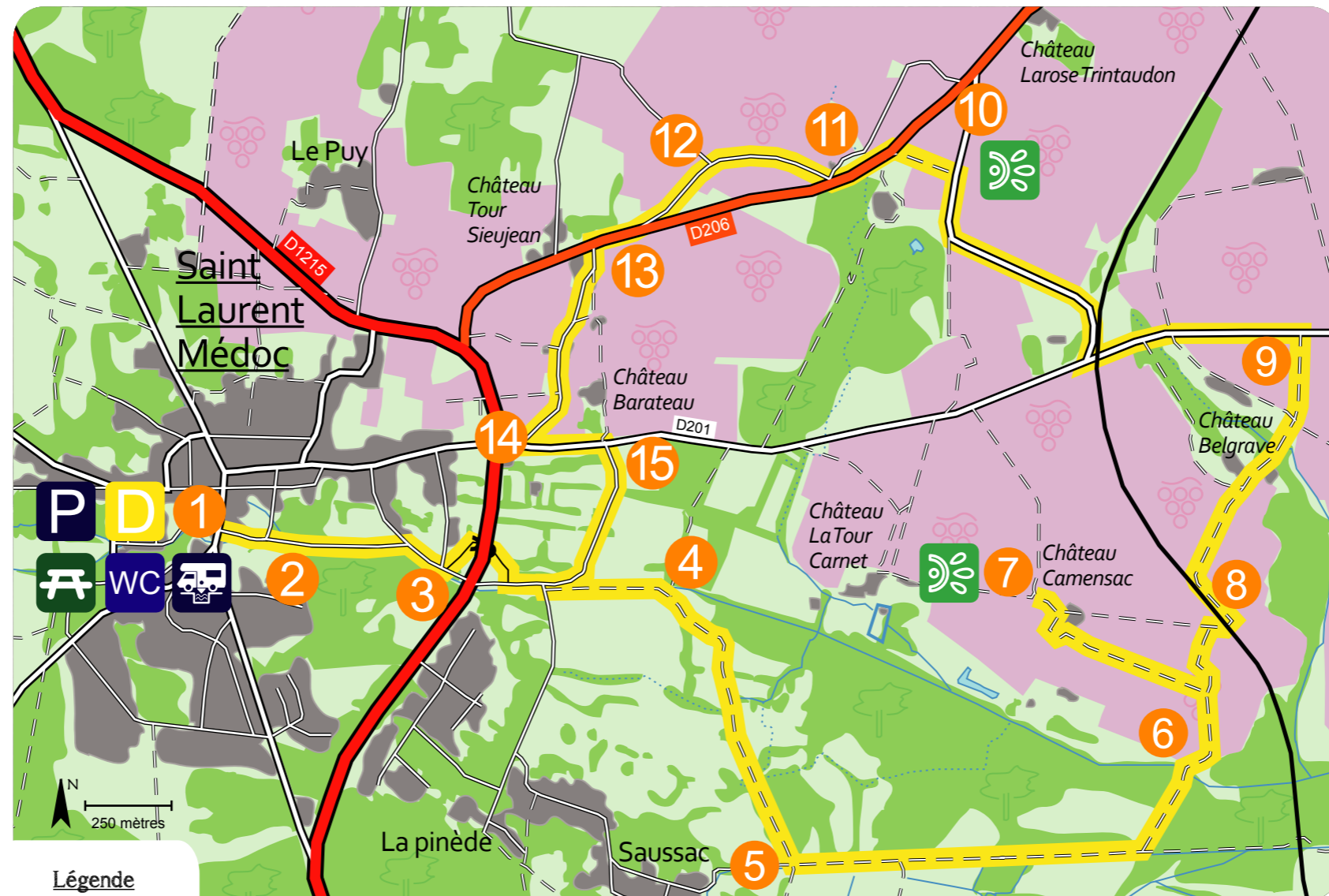


Château Tour Sieu Jean

Patrimoine familial, la Tour Sieu Jean, d'inspiration néo médiévale et gothique, est valorisée par une tourelle d'angle, une échauguette et une tour féodale. Les fenêtres en arc ogival de la bâtisse seront modifiées au XX^es.

Point de départ : Place du 8 mai 1945, au centre du bourg de Saint-Laurent-Médoc

- 1 Quittez la Place du 8 Mai 1945 et tournez à gauche rue des Fontaines.
- 2 Prenez à droite la « coulée verte » et passez devant les jardins familiaux tout en continuant vers la droite en direction de la RD. 3 Suivez la piste aménagée à gauche et passez sous le « boviduc » (ancien passage à bœufs). Au bout de cette piste, franchissez le petit pont de l'Horte et tournez immédiatement à gauche, sur la piste gravée.
- 4 400m plus loin, à l'écluse verte de « Terre Feu », 4 continuez à droite pendant 1 km. Au carrefour du « Pont du canard », tournez à gauche 5 pour longer le chenal des marais pendant 1 km. A l'écluse verte, prenez à gauche jusqu'au petit pont 6, franchissez-le, puis gravissez une légère côte.
- 7 Au carrefour des deux pierres sur le sentier de gauche, vous approcherez 7 de CAMENSAC et profiterez de la vue sur La TOUR CARNET. Revenez ensuite sur vos pas jusqu'au deux pierres afin de rejoindre en face le pont de la voie ferrée. Traversez ce pont et 8 marchez sur la gauche 150m. Au chêne, tournez à droite.
- 9 Passez le point d'eau et continuez tout droit vers les chais. Cheminez devant BELGRAVE et passez entre les entrepôts et les maisons d'ouvriers. Après le ruisseau 9 et le Château Lagrange (que vous apercevez sur votre droite), rejoignez la départementale et tournez à gauche en marchant sur le bas-côté vers la voie ferrée.
- 10 Immédiatement après le passage à niveau, tournez à droite vers l'ancienne gare. A 1,5km, au sens interdit 10, tournez à gauche. Vous découvrirez les ruines de Perganson et bénéficierez d'une vue sur LAROSE TRINTAUDON.
- 11 Au cédez le passage de la RD206, restez à gauche. Marchez 100m sur le bas côté, 11 traversez la RD206 et empruntez en face la route goudronnée. A l'intersection suivante 12, vous apercevez CACH au loin sur la droite et dirigez vous sur la gauche devant TOUR SIEUJEAN.
- 13 Traversez 13 à nouveau la RD206 et prenez la route en face vers le Bouscat. Descendez tout droit sur 900m. Après un moulin à gauche, passez devant Le BOUSCAT et plus bas vous apprécierez BARATEAU. Au cédez le passage 14, traversez la départementale, repartez par la gauche et avancez de 300m. Face au portail de BARATEAU, à droite direction Lamothe/Le Vivey 15, poursuivez sur 700m. Rejoignez la piste, le boviduc puis la place du 8 Mai 1945.



Légende

- Routes
- Chemins
- Point de départ
- Parking
- Sanitaires
- Aire de pique-nique
- Point de vue remarquable



Château Camensac

Chartreuse du XVIII^es. Le terme « camensac » signifierait en vieux gascon « le chemin de l'eau ». A une époque, la population de Saint-Laurent et des alentours gravitait autour de la propriété car certains se rendaient jusqu'aux jalles pour y puiser de l'eau ou s'embarquer pour rejoindre l'estuaire de la Gironde.



Château Larose Trintaudon

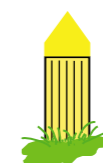
Le nom de la propriété est mentionné pour la première fois en 1719. Ce n'est qu'en 1838 qu'Henry Delarose, maire de Saint-Laurent, crée le vignoble de Trintaudon. En 1870 surgit des graves le château surmonté de son campanile grâce au comte Ernest De Lahens.



Château Barateau

Le château fut édifié au XVIII^es. Sanctifié, le domaine reçut la bénédiction de sa première pierre en 1820 par l'abbé Barateau. Les propriétaires de l'époque, d'une fervente piété, nommèrent le château du nom de l'abbé.

Prolongez votre balade...



Itinéraire départemental vers Saint-Sauveur

À ne pas manquer...



Eau de vie...

Des ruisseaux irriguent les terres saint-laurentaises. Benon notamment est traversé par un ruisseau qui conduit les eaux de la lande au lieu dit Saussac, dans la paroisse de Saint-Laurent. Ce ruisseau, appelé le Meyrin, prend sa source et sa dénomination d'une fontaine de même nom, située dans la paroisse de Benon auprès d'un lieu appelé St Queyran. D'autres eaux aboutissent à ce ruisseau. L'ensemble converge vers les marais à l'Est de Saint-Laurent-Médoc.



Eau de vie, vie du vin...

Après chaque période glaciaire, se produit un réchauffement climatique qui provoqua une fonte des glaces et libéra d'importantes masses d'eau. Ces eaux drainèrent sable, graviers, argile, galets et cailloux, se répandirent en nappes et formèrent les graves : celles-ci sont le terreau des Grands Crus classés du Médoc. Les marais contribuent à ce que les graves jouent pleinement leur rôle de drainage des eaux en période de fortes pluies, restituant l'humidité nécessaire à l'épanouissement du vignoble en cas de sécheresse.



La naissance d'un village

Au bord d'une voie romaine construite sous César, 56 av JC, s'élèvent les premières habitations. Laurentus, martyr sous l'empereur romain Valérien, va donner son nom à ce village aujourd'hui dénommé Saint Laurent Médoc. Du 11e au 15e siècle, l'Ordre des Trinitaires s'établit dans le bourg. XII^es, édification par les Hospitaliers de St Jean de Jérusalem d'un hôpital et sa chapelle situé sur l'axe de St Jacques de Compostelle. En 1653, dans un contexte de guerre, famine et pillage de Saint Laurent par le prince de Condé. Les Lesparraïns portent assistance, ravitaillement aux saint-laurentais. En 1800, Benon est rattaché à Saint-Laurent, et en 1986, Saint-Laurent et Benon deviennent Saint Laurent Médoc.

Un patrimoine viticole riche

Début époque gallo-romaine arrivent les Bituriges, ils apportent un cépage: Vitis Biturica qui signifie la vigne des Bituriges... Ceux-là fondent Burdigala (Bordeaux). Au début du Moyen Age, des communautés religieuses et grands seigneurs firent naître les premières organisations viticoles. Ce micro vignoble produisait des vins dits "clarets", appréciés des Anglais. Au XVII^es sont créés de nouveaux vins générés avec une ambition de qualité, ce sera le début des grands vins du Médoc.

Du fil de l'eau aux châteaux



3h45
14,2 km
Facile



SAINT-LAURENT-MEDOC

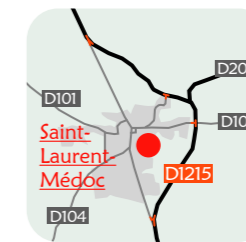
Du fil de l'eau aux châteaux

Cette balade entre patrimoine naturel et culturel nous raconte l'eau de la vie et la vie du vin... Sur ce parcours, chaque domaine relate une époque tout en incarnant un style propre à son histoire et à celle du vin à travers les siècles. En suivant le cours de l'eau, les châteaux de Saint Laurent Médoc seront vos repères et jalonneront votre balade de leur prestige et de leur renommée.

Fiche technique

Distance à parcourir : 14,2 km
Durée : 3h45-4h
Difficulté : facile, praticable en toutes saisons
Coordonnées GPS du point de départ (degrés décimaux) : 45.3222, -0.8778
Carte IGN au 1/25000e : n°1434 E

Se rendre au point de départ



Le point de départ se situe au coeur du bourg de Saint-Laurent-Médoc, place du 8 mai 1945, à 200m de l'église et de la mairie. Accédez au bourg depuis la route principale du Médoc, la RD1215.

Sites patrimoniaux aux alentours...

Abbaye et abbatiale à Vertheuil



Église baroque à Saint-Estèphe



Sentier d'interprétation à Saint-Julien-Beychevelle



Petits ports et leurs carrelés typiques à Saint-Julien-Beychevelle

Découvrez le patrimoine du Centre Médoc avec le jeu des "8 familles" disponible dans les offices de tourisme



Faune et flore

En traversant une partie des marais, vous rencontrerez peut-être "le populage des marais" (fleur jaune qui ressemble à un gros bouton d'or et pousse au printemps, cf illustration à gauche ci-dessus), le "cuivré des marais" (papillon, illustration au centre), ou encore "le pluvier doré" (petit oiseau au plumage jaune tacheté de gris, illustration à droite).

Quelques règles à respecter sur le circuit

Nos amis les chiens, tenus en laisse, sont autorisés sur le circuit.

Merci de contribuer à la sauvegarde de l'environnement en ne jetant pas vos déchets en pleine nature.

Les engins motorisés ne sont pas admis sur le circuit.

Veillez à préserver la nature (ni pêche, ni cueillette de plantes, fleurs et raisins)

Merci de respecter les propriétés privées et de rester sur les chemins proposés.

Office de tourisme Médoc-Vignoble

Accueil de Pauillac

(Siège de l'office de tourisme)
Maison du Tourisme et du Vin
La Verrerie
33250 PAUILLAC
Tél. : +33 (0)5 56 59 03 08

Accueil de Lesparre

7 bis, place du Maréchal Foch
33340 Lesparre-Médoc
Tél. : +33 (0)5 56 41 21 96

E-mail : contact@medocvignoble.com
Site : www.medocvignoble.com



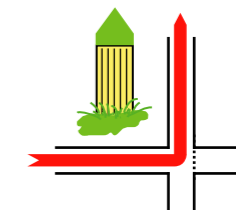
Edition n°3

Réalisation : L'Atelier Graphique pour l'UTM
Design : Maison du Tourisme et du Vin
Crédits photos : J. Bernardini, Château Tour Sijouan, C. Chama.
Textes : Chris Chama, Pays Médoc
Carte : lateliergraphique.com
Ce document est issu de forêts gérées durablement et de sources contrôlées. Ne pas jeter sur la voie publique.

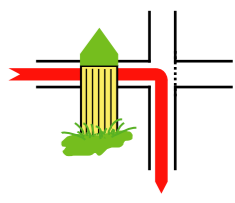
Avec le soutien financier de



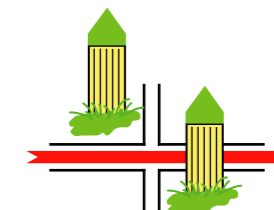
L'implantation des poteaux autour des carrefours vous indiquera s'il faut tourner ou poursuivre tout droit.



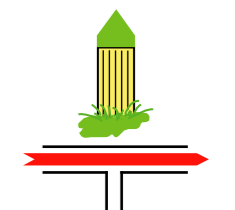
Une balise est placée à gauche avant le carrefour : je tourne à gauche



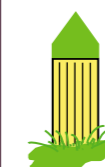
Une balise est placée à droite avant le carrefour : je tourne à droite



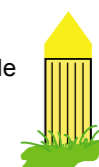
Une balise est placée avant et une autre après le carrefour, à l'opposé : je continue tout droit



Une balise est placée face à une bifurcation : je continue tout droit



Vert : boucle locale



Jaune : circuit départemental



Jaune et vert : jonction des deux