

La boucle d'Ordonnac

Flashez !



Et retrouvez ce circuit sur votre mobile avec Google Maps

Point de départ place de l'église, rue du Noyer à Ordonnac

■ Passez devant l'église Saint Romain (XIX^{ème} siècle) ① et contournez-la sur la droite par la rue du Centre. Vous passez devant l'arche-porche de l'ancien Presbytère (fin du XIX^{ème} siècle) ② à votre gauche. Au bout de la rue, face à une croix de mission, partez à gauche direction Saint Yzans. À la patte d'oie, suivez à droite la direction "Abbaye de l'Isle". Sur le chemin à votre gauche vous pourrez admirer un ancien moulin restauré pour en faire un lieu d'habitation. Suivez la route goudronnée jusqu'à l'Abbaye Saint Pierre de L'Isle ③ et son pigeonnier. Soyez attentif, sur le chemin un arbre cache un ancien moulin en ruine. Suivez le chemin blanc qui contourne l'Abbaye.

Située en haut d'une butte qui domine des paysages de marais et de pâturage, et entourée d'eau, l'abbaye doit sans doute son nom à la configuration des lieux. Reliée au fleuve Gironde par le chenal de la Maréchale qui draine le marais de l'Isle depuis 1655, les lieux accueillent tout au long de l'année des espèces d'oiseaux tels le busard des roseaux, le héron cendré, la cigogne, le bruant proyer (surtout au printemps) ou encore les vanneaux huppés

■ Arrivé au croisement, face à une écluse, tournez à droite et suivez le chenal sur 1,2 km avant de tourner sur votre gauche pour continuer la balade en pleine nature.

Possibilité de rejoindre les rives de l'estuaire en suivant le chenal en sens inverse. À 2,7 km se trouve le Port de la Maréchale.

■ Au bout du chemin, prenez à droite et suivez le chemin principal jusqu'à l'intersection avec la D203. Traversez la route avec prudence direction Boyentran pour rejoindre la route de Marque. Sur votre gauche au milieu du champ, vous pourrez observer une sorte de pigeonnier qui en réalité est un ancien édifice funèbre. Au bout de la route, tournez à droite route de Boyentran et prenez de nouveau à droite au prochain croisement route de Barbehère. Sur cette route à droite, la ferme de Barbehère détient une des 80 dernières éoliennes Bollée visibles en France. L'éolienne Bollée ④ est un type d'éolienne inventé par Ernest-Sylvain Bollée (1814-1891), qui servait au pompage de l'eau pour l'activité agricole. Celle-ci fut installée en 1883. Longez le bois qui est à votre droite et tournez à droite à travers la prairie pour aller voir le tumulus ⑤ situé à 90m.

■ Revenez sur vos pas et continuez sur la route jusqu'à l'intersection avec la D4. Tournez à droite au cédez-le-passage en empruntant le bas côté de la route. À 500m, tournez à gauche sur un chemin de terre au milieu des vignes et continuez tout droit jusqu'au hameau. À la patte d'oie, prenez le chemin de terre à droite, Passage de Bacquey. Vous arrivez à Potensac ⑥ l'occasion de remplir vos gourdes à la fontaine de Potensac et d'admirer la chapelle et le pigeonnier, aujourd'hui privés. Continuez en face, Passage de la Fontaine. Sur votre gauche le château de Potensac, belle maison bourgeoise où résidaient les patrons du domaine viticole. De l'autre côté de la rue, deux sculptures récentes (1970) en façade sur une maison localement appelée "La Buchère", représentent à droite un souffleur de verre, à gauche un potier.

■ Remontez le chemin de terre au milieu des vignes jusqu'à la croix de mission. Un petit banc en pierre vous attend pour une pause contemplative. Descendez le chemin herbeux et continuez sur votre droite. Contournez une zone de pâturage en tournant à gauche. Suivez le chemin tout droit jusqu'à l'intersection avec une route goudronnée que vous remonterez par la droite sur 250m puis prenez le chemin de terre situé dans le virage côté gauche de la route en continuant tout droit jusqu'au prochain croisement. Tournez à gauche direction le site archéologique du bois Carré ⑦, puis prenez la première à droite direction le bourg de Saint-Yzans-de-Médoc.

Les vestiges architecturaux mis au jour correspondent à une dizaine de pièces appartenant à la partie résidentielle d'une villa Gallo-romaine construite au 1^{er} siècle apr. J-C. Les fragments de pavements de mosaïques, conservés dans plusieurs salles, possèdent de simples décors noirs et blancs, caractéristiques de cette période du Haut-Empire. Ces mosaïques et les peintures murales retrouvées témoignent de l'ornementation luxueuse de cette villa, particulièrement bien située, au nord de l'agglomération antique de l'actuel Saint-Germain-d'Esteuil, entre la voie navigable de l'estuaire et la voie terrestre menant de Bordeaux à Soulac. La découverte de certaines céramiques indique une occupation du site dès le milieu du 1^{er} siècle av. J-C et ce jusqu'au début du III^{ème} siècle.

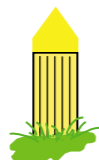
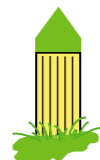
■ Suivez les rues de Lomenade et de Loudenne jusqu'au pied de l'église de Saint-Yzans-de-Médoc ⑧. Cette église gothique a été reconstruite en 1881. Elle comporte du mobilier classé, mais malheureusement ne se visite pas. La paroisse de Saint-Yzans-de-Médoc, extrêmement ancienne, est citée dans les manuscrits datés de 1420, sous le nom de Sanctus Dienuus, de Saint Dizart ou Dizerdus, l'évêque de Saintes dès l'an 852. Cette appellation remémore la venue et l'influence viticole des moines saintongeais dans cette partie du Médoc au XIII^{ème} siècle.

Possibilité de rejoindre le port de Lamena et ses carrelets depuis le croisement rue de Loudenne (à 2,4km - itinéraire non balisé).

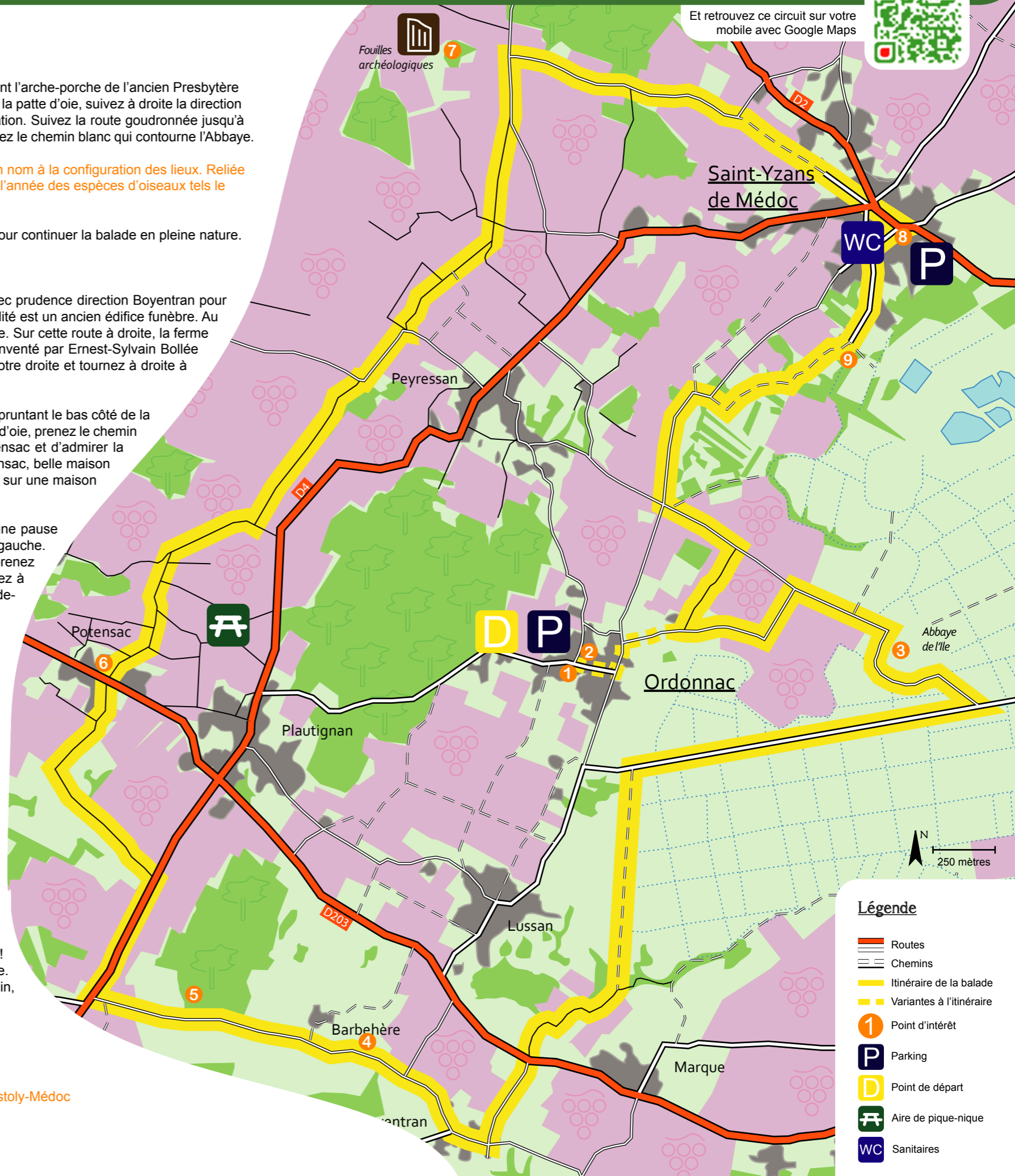
■ Prenez la route à droite de l'église, passez devant le monument aux morts et suivez la rue de Rigon. À droite, le lavoir de Saint-Yzans-de-Médoc ⑨. Lieu d'échanges et de sociabilité au XIX^{ème} siècle, cet édifice composé d'un lavoir, d'un abreuvoir et d'un puits est redevenu grâce aux aménagements qui ont été réalisés un lieu de rencontre et de détente. Une pause s'impose ! Continuez sur cette route goudronnée paisible bordant prairies et vignes. À la patte d'oie, continuez tout droit sur votre gauche. À l'intersection avec la route menant au château Mareil, tournez à gauche puis à droite au milieu des vignes. Au bout du chemin, tournez à droite direction Ordonnac puis à gauche pour revenir au point de départ, place de l'église.

Prolongez votre balade...

Connexion : Boucle de Blaignan (13 km), Boucle de la Rivière (18,1 km), Boucle de Méteuil (16,1 km), Boucle des Palus (11,8 km)



Itinéraire départemental vers Saint-Christoly-Médoc ou Saint-Seurin-de-Cadourne



Légende

- Routes
- Chemins
- Itinéraire de la balade
- Variante à l'itinéraire
- ① Point d'intérêt
- P Parking
- D Point de départ
- A Aire de pique-nique
- WC Sanitaires

À ne pas manquer...



L'abbaye de l'Isle

L'abbaye Saint Pierre de l'Isle, fondée en 1128 par l'archevêque de Bordeaux, Geoffroy de Loriole, a été détruite par les armées du célèbre prince noir, surnom donné au Prince de Galles. Très fréquentée par les pèlerins qui trouvaient ici le repos et un point d'eau. Désaffectée depuis plus de 3 siècles, il ne reste de cet édifice religieux qu'un pan de mur percé d'une fenêtre en ogive, une partie de la salle des gardes et les écuries.



Chapelle et fontaine de Potensac

Chapelle Saint Martin (fin XIX^e s.)
Le portail restant est celui d'une ancienne chapelle construite par un groupe de propriétaires viticoles. Vers 1950, le clocher fortement abîmé nécessite des frais de réparation que la commune refuse de payer. Vendu au château Potensac, le bâtiment est converti en chai à bouteilles, après la démolition du clocher.

Fontaine en pierre
Cette fontaine, peut-être ancienne, est rarement sèche. Les femmes y lavaient autrefois le linge et les paysans y abreuvaient leurs bêtes. Lors de la coupure de l'adduction d'eau qui suit la tempête de décembre 1999, les villageois s'y ravitaillent à nouveau. Certains continuent de l'utiliser.

Le dolmen de Barbehère



Monument mégalithique, il fut érigé il y a environ 4000 ans avant notre ère au cours du Chasséen, culture typique du Néolithique (Néolithique : âge de la pierre polie). Il est un des monuments les plus anciens et les mieux conservés en Gironde. Le dolmen est recouvert par un tumulus de terre et de pierres d'environ 20m de diamètre et 2m de hauteur, construit sur un socle calcaire. Il se compose d'une chambre funéraire (10m³) et d'une zone d'accès. Il s'agit d'une importante sépulture collective ayant servi au Néolithique et à l'âge de Bronze, où 80 squelettes ont été dénombrés et où l'on a retrouvé des céramiques, parures et outils en os. Le monument est complet à l'exception des dalles horizontales du toit de la tombe qui a disparu.

Sites patrimoniaux aux alentours...



1 Tour de l'Honneur donjon médiéval du XII^e siècle à Lesparre-Médoc



3 Château et Tour de By en bord d'estuaire à Bégadan



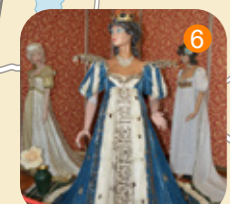
2 Eglise St Saturnin Bégadan



4 Vestiges de l'abbaye de l'Isle à Ordonnac



5 Site archéologique de Brion à St-Germain d'Esteuil



6 Le Palais du costume à Lesparre



Ressources locales

Restauration à Lesparre Médoc

« Les Bâines » Tél. +33 (0)5 56 41 06 91.
« La Brochetterie » Tél. +33 (0)5 56 09 77 95.
"La Maison d'Artémis" (petite restauration) Tél. +33 (0)5 56 73 75 84.

Commerces

Vival "Chez Sophie" à Saint-Yzans-de-Médoc.
Prévoyez de faire vos courses pour le pique-nique à Lesparre :
À l'épicerie fine « Les Délices du Palais »
À l'épicerie vrac & bio « La Maison d'Artémis »
À la boulangerie « La Marquissette »

Hébergements

À Ordonnac
Chambres d'hôtes "Le Clos de la Palmeraie" Tél. +33 (0)5 56 41 63 88.
"Coquet Studio" Tél. +33 (0)6 82 54 55 61.
À Saint-Yzans-de-Médoc
Chambres d'Hôtes « Le Moulin » Tél. +33 (0)5 56 09 02 80.
« La Hourqueyre » Tél. +33 (0)5 56 09 05 10.
« Le Logis du Médoc » Tél. +33 (0)9 53 00 79 59.
Hébergement collectif « MFR » Tél. +33 (0)5 56 09 05 17
À Lesparre
Hébergement collectif « MFR » Tél. +33 (0)5 56 41 06 79.

Visites et dégustations

Château Bois de Roc, Château Lestruelle et Château Loudenne

Pour plus d'informations rendez-vous sur le site www.medocvignoble.com



4h
15 km
Facile



ORDONNAC

Office de tourisme Médoc-Vignoble

■ Accueil de Pauillac

(Siège de l'office de tourisme)
Maison du Tourisme et du Vin
La Verrerie
33250 PAUILLAC
Tél. : +33 (0)5 56 59 03 08

■ Accueil de Lesparre

7 bis, place du Maréchal Foch
33340 Lesparre-Médoc
Tél : +33 (0)5 56 41 21 96

E-mail : contact@medocvignoble.com
Site : www.medocvignoble.com



Edition n°3

Avec le soutien financier de



Réalisation : L'Atelier Graphique pour l'UTM
Design : Maison du Tourisme et du Vin
Crédits photos : M. Gelasco, Pays Médoc, OT Coeur Médoc - Textes : OT Coeur Médoc, Pays Médoc - Carte : Chris Chiama pour l'Atelier Graphique.
Ce document est issu de forêts gérées durablement et de sources contrôlées. Ne pas jeter sur la voie publique.

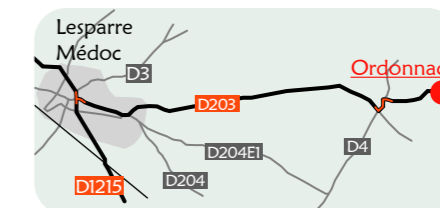
La boucle d'Ordonnac

Bienvenue à Ordonnac, commune qui tient son nom du fait que les prêtres au Moyen-âge étaient ordonnés à l'Abbaye de l'Isle. Cet itinéraire de randonnée intéressant d'un point de vue patrimonial et historique vous offre des paysages variés et vous dévoile les richesses d'une partie du Médoc encore méconnue.

Fiche technique

Distance à parcourir : 15 km
Durée : 4h - 4h15
Difficulté : facile, praticable en toutes saisons
Coordonnées GPS du point de départ (degrés décimaux) : 45.3074, -0.8366
Carte IGN au 1/25000e : n°1434 E

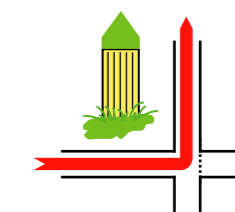
Se rendre au point de départ



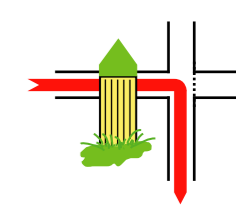
Prendre la D203, route de Lesparre puis la route d'Ordonnac. Traversez Potensac et Plautignan (D4). Garez vous devant la salle des fêtes.

Le balisage

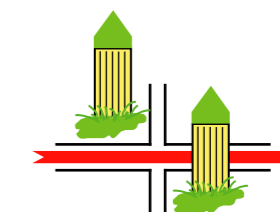
L'implantation des poteaux autour des carrefours vous indiquera s'il faut tourner ou poursuivre tout droit.



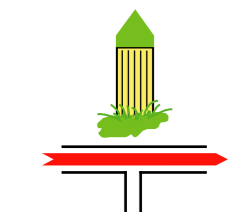
Une balise est placée à gauche avant le carrefour : je tourne à gauche



Une balise est placée à droite avant le carrefour : je tourne à droite



Une balise est placée avant et une autre après le carrefour, à l'opposé : je continue tout droit



Une balise est placée face à une bifurcation : je continue tout droit



Vert : boucle locale



Jaune : circuit départemental



Jaune et vert : jonction des deux