

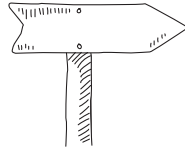


FACILE

ALDUDES

Lepeder

Distance 4,09 km	Dénivelé 210 m	Durée 2h00	Typologie Boucle	Balisage PLR (jaune)
----------------------------	--------------------------	----------------------	----------------------------	--------------------------------



Départ de la randonnée au parking de l'église des Aldudes.

Coordonnées GPS : UTM : 627939 - 4772962 Lat/Long : 43.09856/-1.42795

Au fil d'un itinéraire court, vous aurez un aperçu de la richesse patrimoniale de la vallée des Aldudes. À quelques pas de l'église des Aldudes, vous arpenterez un sentier taillé dans les quartzites blancs. Les différentes espèces de bruyères apportent un contraste saisissant lors de cette ascension vers le col de Lepeder. Ce dernier est un haut lieu de la chasse à la palombe, où toute une équipe met en œuvre un stratagème visant à capturer ces oiseaux migrateurs dans des filets. À peine plus haut, de beaux points de vue se dévoilent. En toile de fond, le sommet d'Adi (1457 m) se distingue avant de rejoindre le sentier du porc basque. Cette race locale appelée aussi "pie noir du Pays Basque", après avoir frôlé l'extinction, est devenue un emblème de la vallée. Vous découvrirez que l'exigence de la qualité de l'AOC Kintoa repose sur de remarquables conditions d'élevage.



TRONÇON 1 > Le col de Lepeder

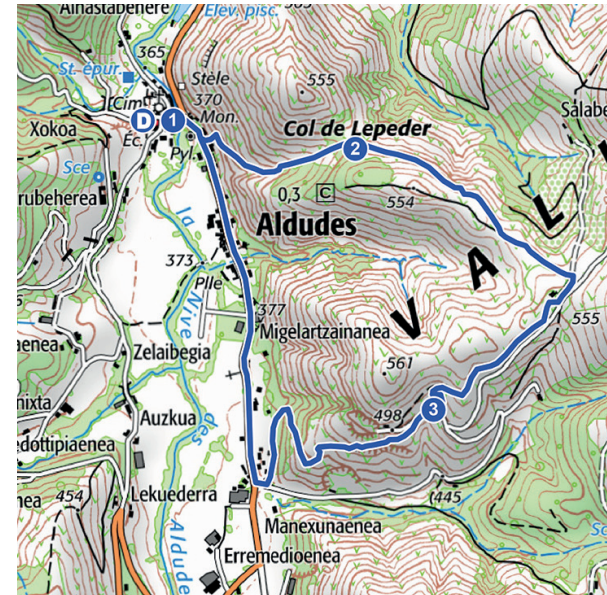
UTM : 627939 - 4772962

Franchir le pont sur la Nive des Aldudes, puis prendre à droite le long de la D948. 100m plus loin, traverser la route départementale pour emprunter des escaliers situés entre des maisons. Passer une barrière et la refermer. L'ascension débute sur un sentier étroit et caillouteux. Il serpente entre les bruyères, en offrant un beau point de vue sur l'église. Plus haut, une zone forestière, constituée de conifères et de bouleaux précède l'arrivée au col de Lepeder. Rester vigilant en s'approchant du col lors de la période de chasse à la palombe (octobre et novembre).

TRONÇON 2 > Le sentier du porc basque

UTM : 628410 - 4772926

Passer le col et poursuivre sur un sentier bien marqué à droite, au milieu des fougères. Le sentier prend de la hauteur et atteint un petit col herbeux. Prendre à gauche sur un chemin. 250 m plus loin, prendre à droite sur une piste bétonnée. Elle mène à une route au niveau d'un col comportant des arbres remarquables. Poursuivre sur une zone herbeuse entre les arbres, en parallèle de la route. Un sentier apparaît rapidement. Il domine la route sur 300 m jusqu'à un beau point de vue. Descendre à droite en lacets pour atteindre un chemin, point de jonction avec le sentier du porc basque.



TRONÇON 3 > La descente et le retour à l'église

UTM : 628714 - 4772227

Prendre à droite sur le chemin. Plus loin, prendre le chemin à gauche. Continuer tout droit après une table de pique-nique. Un sentier, avec des escaliers, amorce la descente au milieu des ajoncs, le long d'une clôture électrifiée. Cette portion caillouteuse se termine dans un petit bois de chênes. Un virage marqué à gauche rejoint une clôture. Le sentier longe un autre clôture après quelques marches. Passer un portail, le refermer et tourner à droite sur une petite route. Rejoindre la D948 et prendre à droite. Suivre cette route départementale sur 1 km pour revenir à l'église.



POINTS D'INTÉRÊT

❖ L'église des Aldudes

L'édifice actuel date du milieu du XIX^e siècle. Avec ses deux étages de galeries, son intérieur est typique de l'organisation des églises basques. Autrefois, durant les messes, les hommes s'installaient en hauteur dans les galeries, tandis que les femmes prenaient place dans la nef unique. UTM : 627938 - 4772956

❖ Le col de Lepeder

Ce "beau col" est un des derniers endroits où l'on pratique la chasse aux pantières. Les pantières sont des filets tendus verticalement. Les palombes s'y retrouvent piégées à l'issue d'un stratagème inspiré de l'attaque des rapaces prédateurs. UTM : 628410 - 4772926

❖ Le sentier du porc basque

Grâce à quelques éleveurs de la vallée, le porc de race basque a été sauvé de l'extinction. Ce sentier, aménagé par la maison Oteiza, permet de découvrir les conditions d'élevage en plein air de ces cochons. La viande issue de ces porcs a obtenu une AOC en 2017: le Kintoa. UTM : 628714 - 4772227

POINTS D'ATTENTION

- Itinéraire en bord de route départementale sur 100m. Rester vigilant le long de cette route fréquentée. UTM : 627974 - 4772956
- Traversée de la route départementale. Pas de passage protégé, soyez vigilant. UTM : 628031 - 4772894
- Risque de chute à gauche du sentier sur une distance de 50m. Rester vigilant dans votre progression. UTM : 628737 - 4772821
- Descente caillouteuse et glissante sur environ 200m de distance. UTM : 628407 - 4772050
- Itinéraire en bord de route départementale sur 1 km. Rester vigilant le long de cette route fréquentée. UTM : 628243 - 4771986

ÉQUIPEMENTS ET SERVICES

- Au départ : toilettes UTM : 627938 - 4772956
- Table de pique-nique UTM : 628638 - 4772135

Les randonnées

Mode d'emploi

NIVEAUX DE DIFFICULTÉ

Les randonnées pédestres sont classées par difficulté dans la fiche de chaque circuit. Cette classification est celle de la Fédération Française de Randonnée Pédestre.

Très Facile. Moins de 2 h de marche. Idéale pour la famille, sur des chemins bien tracés.

Facile. Moins de 3 h de marche. Peut être faite en famille. Sur des chemins, avec quelquefois des passages moins faciles.

Moyen. Moins de 4 h de marche. Pour randonneur habitué à la marche. Avec quelquefois des endroits assez sportifs ou des dénivelés.

Difficile. Plus de 4 h de marche. Pour randonneur expérimenté et sportif. L'itinéraire est long ou difficile (dénivelé, passages délicats), ou les deux à la fois.

ITINÉRAIRES VTT

Très Facile. Chemin large et roulant, dénivelé inférieur à 300 m.

Facile. Sentier assez roulant, dénivelé inférieur à 300 m.

Moyen. Sentier technique, dénivelé inférieur à 800 m.

Difficile. Sentier très difficile, dénivelé de 300 à 800 m

DÉNIVELÉ

Il représente le total des montées.

DURÉE DE LA RANDONNÉE

La durée de chaque circuit est donnée à titre indicatif. Elle tient compte de la longueur de la randonnée, des dénivelés et des éventuelles difficultés. Le temps de parcours est calculé sans les arrêts.

RANDONNÉES LABELLISÉES PR®

Avec ce label, la Fédération Française de Randonnée Pédestre agréé un certain nombre d'itinéraires pédestres en fonction de critères de qualité. Le choix se fait en fonction de critères d'agréments, techniques, touristiques et environnementaux (info sur www.ffrandonnee.fr)

COORDONNÉES GPS

Les coordonnées du point de départ sont données en latitude/longitude afin que vous puissiez les rentrer dans le GPS de votre véhicule. Toutes les autres données (points d'étape du parcours) sont fournies en coordonnées UTM. Le format de référence est le suivant : WGS 84 - UTM 30T

BALISAGE

Les sentiers présentés dans cet ouvrage sont des PR® et sont balisés en jaune. Des tronçons peuvent toutefois être communs avec des GR, auquel cas un balisage blanc et rouge sera à suivre. Cela vous sera précisé dans les fiches randonnées.

	SENTIERS DE PAYS ET PR	SENTIERS GRP PAYS	SENTIERS GR®	SENTIERS VTT
BONNE direction	—	—	—	▲
Tourner à GAUCHE	└	└	└	◀
Tourner à DROITE	┘	┘	┘	▶
MAUVAISE direction	×	×	×	✘

Les bonnes pratiques en randonnée

Parcourir les chemins du Pays Basque nécessite d'adopter un comportement respectueux envers la nature mais également envers les hommes et les femmes qui font vivre ce territoire. Il est important que quelques règles soient respectées.

Préparez-vous avant de partir

- Ne partez pas sans le matériel nécessaire (carte, eau, vêtements adaptés, etc).
- Evitez de partir seul ou avertissez un proche, la mairie (l'absence de réseau téléphonique dans certaines zones peut vous rendre injoignable).
- Ne buvez pas l'eau des ruisseaux et ne vous y baignez pas.
- Renseignez-vous sur la météo qui peut être très changeante.
- Informez-vous sur les périodes d'écobuage, de chasse, chantiers sylvicoles..., etc.

Préservez la nature

- Munissez-vous d'un sac pour emporter vos déchets.
- Observez les animaux de loin, en silence.
- Ne cueillez pas les fleurs sauvages, ni les baies et les champignons sans autorisation.
- Respectez la signalétique mise en place et restez sur les sentiers balisés.

Respectez les activités agricoles et pastorales

- En voiture, modérez votre vitesse à l'approche des troupeaux.
- Garez-vous sur les emplacements prévus à cet effet pour ne pas gêner la circulation.
- Evitez de partir en randonnée avec votre chien, sinon tenez-le en laisse.
- Pensez à refermer les barrières derrière-vous.
- Respectez les propriétés privées qui bordent les itinéraires.
- Restez à distance des animaux en liberté ; ne les nourrissez pas.
- N'allumez pas de feu ou de barbecue.
- Ne campez que dans les zones où la pratique est autorisée.

La gestion de vos déchets

Lors de vos randonnées, gardez vos déchets dans votre sac à dos. Une fois chez vous, trie les déchets, ils trouveront peut-être une seconde vie !

NUMÉROS UTILES

- Météo France :
08 99 71 02 64 ou 32 50
ou www.meteofrance.fr

- Secours / Appels d'urgence :
SECOURS 112, SAMU 15, POMPIERS 18



VOTRE AVIS SUR NOS SENTIERS

Les itinéraires que nous vous proposons ont fait l'objet de la plus grande attention. Vos impressions et observations sur l'état de nos sentiers nous intéressent et nous permettent de les maintenir en état. Nous vous invitons à signaler tout problème ou toute remarque utiles sur : sentinelles.sportdenature.gouv.fr

ADRESSES UTILES

Office de Tourisme Pays Basque :
Bureaux d'accueil touristique

- SAINT-ÉTIENNE-DE-BAÏGORRY
Place de la mairie
+33(0)5 59 37 47 28

- SAINT-PALAIS
Place Charles de Gaulle
+33(0)5 59 65 71 78

- SAINT-JEAN-PIED-DE-PORT
Place Charles de Gaulle
+33(0)5 59 37 03 57

LES PROFESSIONNELS

De nombreux professionnels et animateurs brevetés vous accompagnent en dehors des sentiers battus. Pour bénéficier de leurs services, nous vous invitons à contacter les bureaux d'accueil touristiques de l'Office de Tourisme Pays Basque.