

Exposition

17 juin > 26 août 2017

Parc écologique Izadia

La Petite Littorale #1

Biennale d'art contemporain des enfants d'Anglet



Parc écologique Izadia

297, avenue de l'Adour, 64600 Anglet

Ouverture

Du mardi au dimanche

10 h - 12 h/14 h - 17 h 30

Entrée libre

Renseignements

Tél. 05 59 58 35 60/www.anglet.fr

Autour de l'exposition

Samedi 22 juillet à 14 h 15 et 16 h

Visite animée *Voyage, voyages*

Une visite pour (re)découvrir les œuvres de La Petite Littorale #1 en 9 étapes avec un éclairage naturaliste et écologique.

En famille. Durée : 1 h 30. Gratuit, sur réservation. Annulé en cas de pluie.

Dimanche 23 juillet à 10 h 30

Art et nature en photo

Un atelier pour apprendre à photographier l'art dans la nature tout en découvrant les œuvres de La Petite Littorale #1 en 9 étapes. Animé par le Club Anglet Photo. Apportez votre appareil photo.

En famille, 6-11 ans. Durée : 1 h 30. Gratuit, sur réservation. Annulé en cas de pluie.

Mardi 25 juillet à 18 h 15

Un oiseau sur mon violoncelle.

Spectacle musical de la compagnie Passagers du Vent.

En famille, 3-10 ans. Gratuit, places limitées.

Ville d'Anglet, Direction de la Culture

Contact presse : Nathalie Gomez

Tél. 05 59 58 73 01 /n.gomez@anglet.fr

La Petite Littorale met en scène, au parc écologique Izadia, des œuvres collectives éphémères réalisées par dix classes élémentaires d'Anglet et deux classes du Lycée Cantau (1^{re} en arts appliqués et BTS design), soit près de 300 élèves. Des créations en écho à La Littorale #6¹ et qui s'inscrivent dans le parcours culturel et artistique imaginé par la Ville d'Anglet en partenariat avec l'Éducation nationale.

La Ville d'Anglet témoigne ainsi de sa volonté de développer des temps forts culturels et d'expérimenter de nouvelles formes de médiation en faveur de la jeunesse. Elle affirme aussi son ambition d'éduquer au regard et de dépasser le « consumérisme » culturel à travers une pratique artistique exigeante menée tout au long de l'année accompagnée par des artistes et des professionnels.

Cette première édition a été baptisée *Voyage, voyages*, un thème qui trouve des prolongements scientifiques à Izadia (migration des oiseaux, dissémination des graines...).

Regardeur, artiste, commissaire d'exposition, chargé de production, communicant et médiateur, tout à tour les élèves ont endossé les habits des métiers du monde l'art. Tout au long de cette aventure, ils ont été accompagnés par les artistes du collectif art nOmad qui avaient proposé lors de la dernière Biennale *l'Accroche-Cœurs*, toujours installé devant la Grotte de la Chambre d'Amour, les équipes de la Ville et, bien entendu, leur professeur.

La Petite Littorale est organisée par la Direction de la Culture, le Parc écologique Izadia, la Direction de l'Action éducative et de la Jeunesse de la Ville d'Anglet, en partenariat avec l'Éducation nationale.

DE L'ÉLÉMENTAIRE AU LYCÉE : 12 CLASSES ET 16 ENSEIGNANTS PARTICIPANTS

Près de 300 élèves ont mené le projet de La Petite Littorale :

- **10 classes élémentaires**, cycle 2 (CP-CE1-CE2) et cycle 3 (CM1-CM2) : écoles Evariste-Galois, Sutar, Aristide-Briand, Justin-Larreat, Edouard-Herriot et Jules-Ferry, soit les 6 groupes scolaires d'Anglet, 245 élèves ;

- **2 classes du Lycée Cantau**, 1^{re} en arts appliqués et 2^e année BTS de design d'espace, soit 60 élèves.

¹ Biennale internationale d'art contemporain Anglet-Côte basque (26 août-2 novembre 2017)

La Littorale en images, de la conception à la réalisation



13-17 février 2017 : première venue du collectif art nOmad.



Septembre 2016 – mai 2017 : créations de Cantau.



Mai-juin 2017 : aide technique des services municipaux.



Mai-juin 2017 : production des œuvres.

UN PARCOURS ÉDUCATIF ET CULTUREL EXIGEANT

→ EN 8 ÉTAPES, LA « PETITE » AVENTURE DE TROIS CENTS ÉLÈVES

Étape 1 : Regarder. Découverte des œuvres de la Biennale internationale d'art contemporain Anglet-Côte basque. Deux visites.

Étape 2 : Imaginer un projet. Visite du parc écologique Izadia : découvrir le thème du voyage sous l'angle scientifique. En classe : explorer le thème du voyage à travers la littérature, la poésie, la géographie et l'histoire.

Étape 3 : Concevoir une œuvre. Deux rencontres avec les artistes du collectif art nOmad pour réfléchir au concept et à la conception de l'œuvre. Comment passer de l'idée, de la maquette à la réalisation ?

Étape 4 : Penser l'œuvre dans l'espace. Où l'installer ? Quel est le meilleur emplacement ? Tenir compte des contraintes du site. Visite à Izadia, le concept à l'épreuve de la réalité.

Étape 5 : Produire l'œuvre. Quels matériaux ? Quelles solutions aux contraintes techniques ? Avec l'aide des services techniques de la direction de la culture, les médiatrices et art nOmad.

Étape 6 : Installer l'œuvre. Penser à son enlèvement. Comment la transporter et l'installer ?

Étape 7 : Communiquer. Rédiger le cartel de l'œuvre et trouver son titre.

Étape 8 : Partager, présenter l'œuvre au public.

→ UN PARCOURS DE FORMATION PENSÉ AUSSI POUR LES ENSEIGNANTS ET LES ANIMATEURS

Tout au long de ce parcours, les enseignants et les animateurs ont aussi été accompagnés. Ainsi une formation pédagogique leur a été assurée par le conseiller pédagogique arts visuels du département, Jean-Philippe Mercé. Au programme, les notions d'*in situ*, de paysage et de voyage dans l'histoire de l'art. Sans oublier les dossiers pédagogiques sur les œuvres de la Biennale et les approches scientifiques en lien avec Izadia qui leur ont été transmis.

Par ailleurs, les enseignants et les animateurs ont rencontré le collectif art nOmad avant de se lancer dans le projet avec leurs élèves. Ils ont été suivis tout au long de l'année par ces artistes.

DES ARTISTES PRÉSENTS AU FIL DU PARCOURS : LE COLLECTIF ART NOMAD

art nOmad est un collectif d'art participatif créé en 1999 par Clorinde Coranotto, artiste qui se définit elle-même comme « plasticienne-entremétologue ». Son premier périmètre d'action est le Limousin, où elle réside avec son équipe, arpenté en tous sens au moyen du « van », un camion spécialement aménagé pour l'organisation d'événements artistiques toujours réalisés avec les populations locales tels qu'expositions collectives, création à plusieurs mains, animations festives. Les principes de nomadisme et de rencontre amènent art nOmad loin de ses terres d'origine : au Salon de l'agriculture, à Paris, à deux reprises, et même jusqu'à Venise, dans le cadre de la première biennale art nOmad, « Sublime de voyage ».

UN DÉPLIANT-PARCOURS POUR DÉCOUVRIR LES OEUVRES DE LA PETITE LITTORALE #1

Un dépliant-parcours guide le visiteur de La Petite Littorale à la découverte des œuvres. Disponible sur le site du parc écologique Izadia.

Œuvres

La Petite Littorale #1

1 L'ARBRE DES ÉMOTIONS

Cet arbre vous invite à un voyage au cœur des émotions. Fleurs et feuilles sont porteuses de sentiments tant positifs que négatifs, qui font partie de la vie de chacun. Chaque matériau utilisé raconte son périple à travers les routes, par-delà les mers, et au sein de la vie quotidienne.
Bidaia on emozioen munduan !

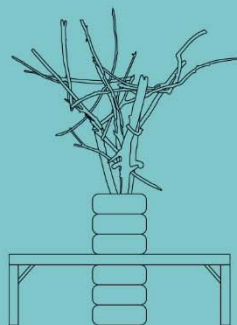
LA CARTE IMAGINAIRE

La baleine Moby Dick a avalé et recraché la carte imaginaire du voyageur. La voilà déchiquetée ! Reconstituez le puzzle et rangez les pièces dans la malle comme vous les avez trouvées.
Bonne chance !

École Édouard-Herriot

Classes de CE1-CE2 d'Ana Arreguy,
Anna Cardonne et Fabienne Foubert

Bois, pneus et matériaux divers, 200 x 150 cm, 2017



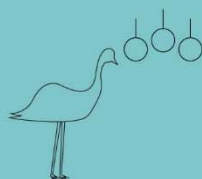
2 INVITATION AU VOYAGE

École Jules-Ferry

Classe de CE1 de Véronique Burgalat

Matériaux divers, 250 x 250 cm, 2017

Un oiseau migrateur qui a revêtu les habits du monde souffle trois bulles de voyage. Il invite ainsi une poule sédentaire à parcourir les continents et les océans pour découvrir les paysages et les civilisations.



3 LA VALISE-FENÊTRE

École Justin-Larreat

Classe de CE1 de Chrystèle Jauniau

Bois et matériaux divers, 150 x 180 cm, 2017

Cette valise est une invitation au voyage : comme une fenêtre ou un cadre de tableau, elle oriente notre regard vers un paysage et nous transporte vers le lac où évoluent les oiseaux migrateurs, symboles eux aussi du voyage.



4 LE BATEAU-POULE

École Jules-Ferry

Classe de CE1 de Fabienne Corrihons

Bois et matériaux divers, 250 x 250 cm, 2017

Au départ, c'était un bateau pour que des poules partent en migration. Au fur et à mesure de sa création, c'est devenu un bateau-poule avec pour vigie un oiseau migrateur qui le guide. Une grande aile en bois flottés le fait avancer. Il transporte des poules dans son plumage en cartes routières et son œil boussole le guide dans son voyage.



5 LE VOYAGE SANS VOYAGEUR

École Aristide-Briand

Classe de CP de Patrice Salha

Bois et matériaux divers, 200 x 160 cm, 2017

L'océan est le départ et l'arrivée de beaucoup de voyages, mais il existe des voyages non voulus... Le radeau en bois flotté, c'est un voyage naturel. Les monstres fabriqués en déchets flottés, c'est le voyage de la pollution.



6 LE PETIT MIGRATEUR

École Justin-Larreat

Classe de CE1 d'Isabelle Gelly-Artiaga

Plaques cartonnées et matériau vinyle, 140 x 300 cm, 2017

La fierté de s'exprimer et de créer. Construire pour pouvoir découvrir. Du papier, et commencer à imaginer. La nature respectée et l'envie de s'évader. Des âmes d'enfants qui rêvent de devenir grands. Un pliage pour une invitation au voyage...



7 L'OISEAU-PHARE

École Jean-Jaurès

Classe de CP-CE1 de Caroline Claudel
et Hélène Harosteguy

Matériaux divers, 250 x 70 cm, 2017

Ce phare est en forme d'oiseau. Il évoque le voyage, la mer et la migration. Il éclaire et il guide les voyageurs qui se promènent dans le Parc écologique Izadia. En soulevant les empreintes qui mènent jusqu'à lui, le nom de cet habitant de la forêt du Pignada apparaîtra.



8 LE MAKILART

École Évariste-Galois

Classe de CM1-CM2 de Paskale Sagardoy
et Mélanie Samagaio

Bois et matériaux divers, 200 x 80 cm, 2017

Cette porte vous invite à entrer dans le monde des pèlerins. Chaque bâton de pèlerin exprime la personnalité de chaque artiste. Ils sont répartis le long d'un chemin qui représente le voyage entrepris par les créateurs de l'œuvre. Empruntez le chemin, franchissez la porte, trouvez le bâton qui vous correspond le mieux et laissez-vous envoûter par l'œuvre.



9 L'AVION-VALISE

École Sutar

Classe de CE1-CE2 et CM1-CM2

d'Émilie Dunate et Marie-Pierre Moulié

Matériaux divers, 180 x 350 cm, 2017

L'avion-valise a été conçu pour exprimer le sentiment du voyage, l'envie de découverte, l'exploration de nouveaux mondes. L'œuvre montre un hybride entre un avion et une valise. Cette création semble décoller vers l'inconnu.

Elle est constituée de divers matériaux recyclés et choisis pour leur résistance aux intempéries : des planches de surf pour représenter les ailes, une cantine pour évoquer la valise, des pots de peinture pour faire penser aux réacteurs, du fil, des habits, des bambous ainsi qu'une boussole.

