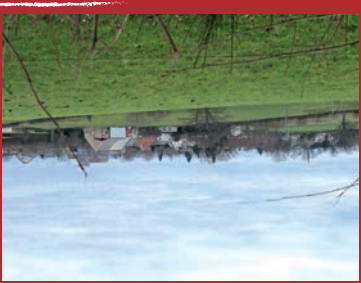




▶ **5 La Croix de Saint Fiacre**  
 Patron des jardiniers, St Fiacre était honoré en même temps que St Goussaud, protecteur des animaux, lors d'une procession le lundi de Pâques (Croix de St Goussaud à 150 m, vers RD 951). L'église est édifiée au milieu du XX<sup>e</sup>, c'était le lieu de procession lors des Vêpres. Le jour des communions solennelles.



▶ **4 Depuis La Bernardière, vue sur le Bourg**

▶ **14 Le Ruisseau de La Forêt**



▶ **15 Point de vue du Pin**  
 Belle vue sur le Nord de la commune et sur le château de Vost (privé, datant de fin XIV<sup>e</sup> et remanié au XIX<sup>e</sup>), jusqu'à Aigurande où les châteaux d'eau Lourdouésien et Aigurandais voisinent. Les Ajasson, puissants seigneurs de Vost, ont eu droit de justice et levé l'impôt en haut de la rue de la Marche à Aigurande du XII<sup>e</sup> siècle jusqu'en 1654.

▶ **16 Le Chemin de Crachepot**

Il longe la prise d'eau d'un ancien moulin à farine, alimenté par le Ruisseau de La Forêt au fort débit. Dépendant du château de Richemont, devenu Bien National à la Révolution, le Moulin de Crachepot fut aliéné puis vendu par décision du 5 Thermidor An II (23 juillet 1794).



▶ **3 L'oratoire Notre-Dame**  
 Édifié au milieu du XX<sup>e</sup>, c'était le lieu de procession lors des Vêpres. Le jour des communions solennelles.



▶ **2 La Croix du Bourg**  
 On dénombre plus de 25 croix sur la commune. Celle-ci, en pierre, a la particularité d'avoir été ensermée dans le mur d'enceinte d'une propriété privée.

▶ **17 La Passerelle de La Bernardière**

Cette passerelle enjambe le ruisseau des Signolles. Bien avant la construction de la route D6, ce chemin appartenait à l'axe Bonnat-Aigurande.



▶ **1 L'Église St Pierre-ès-Liens**  
 D'origine probablement romane, elle fut remaniée au XV<sup>e</sup> siècle puis restaurée fin XVIII<sup>e</sup>. Sa chapelle seigneuriale Nord a une voûte d'ogives et celle au Sud est en berceau brisé. Les deux portes extérieures sont sculptées d'accolades. On y célèbrerait autrefois la tombée des chaînes de St Pierre à Jérusalem, le 1<sup>er</sup> août.

**LSP1 - LSP4 La Taille Minaud - La Font du Beau**

Le nom de la commune de Lourdoux-Saint-Pierre viendrait de l'occtian « Lordoir » qui signifie ordonnance. Un nombre étonnant de croix de villages et de chemins, en pierre, en bois ou en fer, parseme la commune. À noter un fait peu commun : la commune possède deux Monuments aux Morts, celui du bourg ancien ; à l'Est, un plateau de cultures largement ouvert sur le Berry ; entre les deux, un bosage serré et boisé très vallonné, sillonné de nombreux ruisseaux avec de beaux points de vue. L'écrivain George Henry (1896-1960), de son vrai nom Henriette Jeanne Brunet, a régulièrement séjourné au hameau de Plodon.

- ◆ Altitude : 375 m
- ◆ Les Lourdouésiens et les Lourdouésiennes
- ◆ Commune de 804 habitants

**Lourdoux-Saint-Pierre**

## Lourdoux-Saint-Pierre

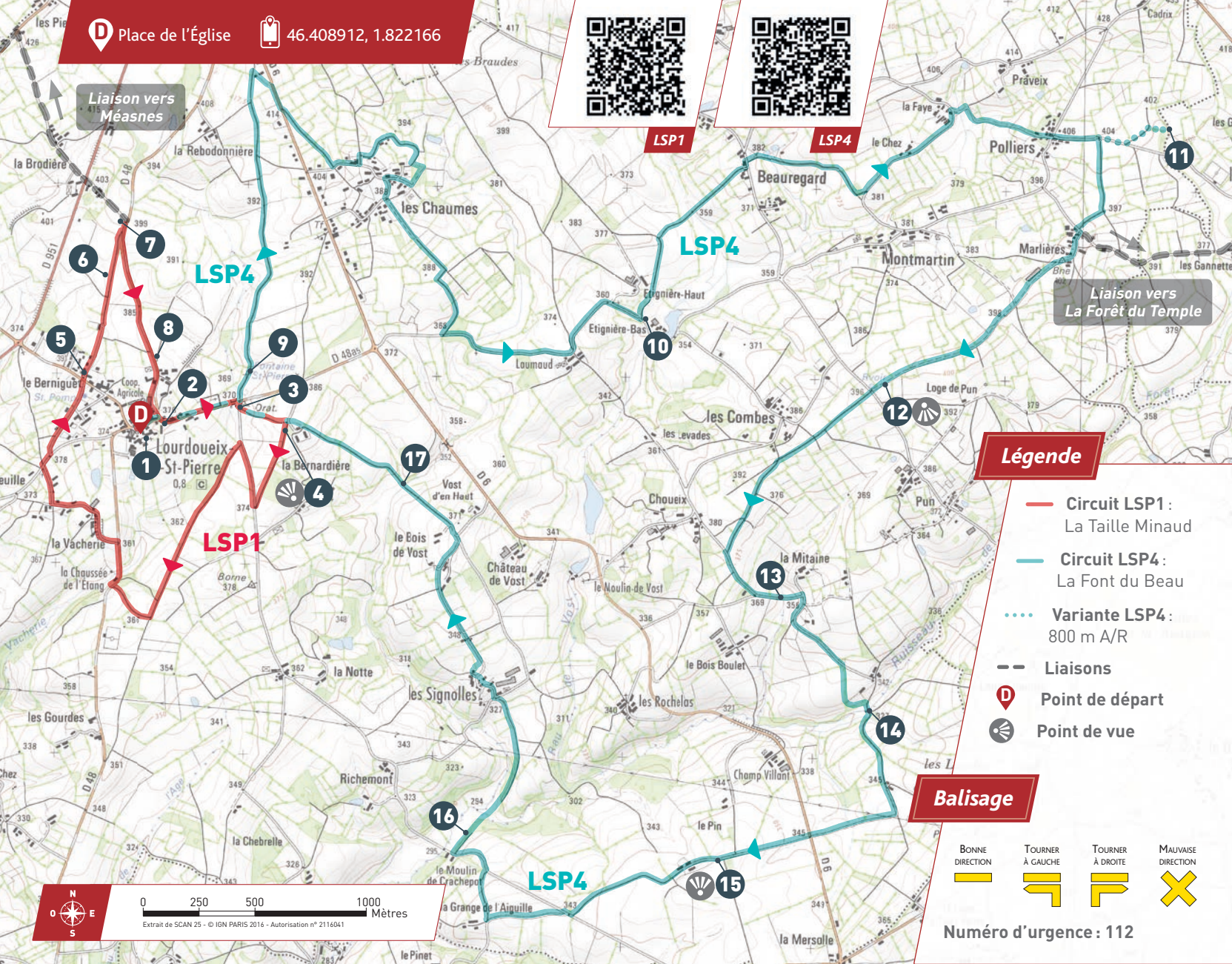
**LSP1** La Taille Minaud 6,5 km 1h45

**LSP4** La Font du Beau 21,5 km 5h30

Il existe d'autres circuits de randonnée sur la commune  
 Plus d'infos en Mairie

**D** Place de l'Église

**GPS** : 46.408912, 1.822166



▶ **6 Le Chemin de La Gravade**

Agréable et bien ombragé, ce lieu de promenade est très apprécié.



▶ **8 La Croix de la Route du Bois**

À l'entrée du bourg, cette croix serait également l'une des plus anciennes de la commune.



▶ **10 Le Site d'Etignières**  
(propriété privée)

Seigneurie d'importance depuis le XII<sup>e</sup> siècle, Etignières fut liée à la Seigneurie de Vost dès le XIV<sup>e</sup>, par le jeu des héritages (famille Ajasson).



▶ **12 Panorama remarquable**

Entre les Marlières et les Combes, la vue se dégage au Sud vers les Monts de Guéret et Saint Vaury, mais aussi sur ce large panorama vers le Nord : Beaugregard, le Bourliat et la « côte d'Aigurande ».



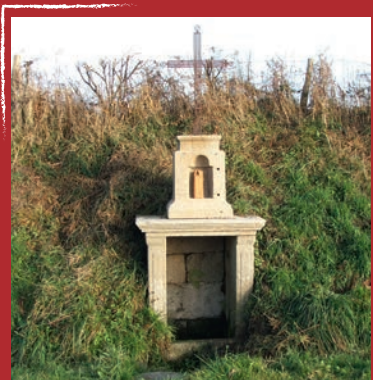
▶ **7 La Croix de la Brodière**  
(à 20 mètres)

Départ de la liaison vers la commune de Méasnes. Cette croix en granit, où semble gravée la date 1110, serait donc a priori la plus ancienne de la commune...



▶ **9 La Fontaine Saint-Pierre**

Surmontée d'une croix, datée de 1886, la fontaine est comme l'église, dédiée à St Pierre-es-Liens, Saint Patron des ferrailleurs et des savetiers. On y venait autrefois en procession et on donnait son eau pour guérir les fièvres.



▶ **11 La Font du Beau**

En limite de La Forêt du Temple, cette fontaine dite Font du Beau est prolongée d'un bassin circulaire au fond pavé.



▶ **13 Le Vallon de La Mitaine**

Un exemple des paysages caractéristiques de la commune : petits vallons, bosquets, prés, ruisseaux et verdure.



Numéro d'urgence : 112